
Bijlage 1: Beknopte samenvatting ruimtelijk economisch perspectief A7/N33-regio

De gemeenten Oldambt, Midden-Groningen, Veendam en de provincie Groningen werken samen aan één gezamenlijk plan voor de ontwikkeling van het gebied rondom de A7/N33. Het gaat om het gebied vanaf de stad Groningen in oostelijke richting, met plaatsen als Hoogezand, Veendam, Zuidbroek en Winschoten. De drie gemeenten en de provincie zien veel kansen om ervoor te zorgen dat er meer economische ontwikkeling en werkgelegenheid in dit gebied komt, met de A7 en N33 als goede verbindingen. Daarvoor is in beeld gebracht welke kansen er zijn voor huidige en nieuwe bedrijvigheid in dit gebied. Maar ook wat er moet gebeuren om de economische kansen te combineren met het behouden en misschien zelfs versterken van de mooie en karakteristieke kanten en plekken in het gebied. Daarbij gaat het zeker niet alleen om het kiezen van nieuwe plekken voor bedrijven en hoe we nieuwe ontwikkelingen het beste kunnen inpassen. Want de economische kansen zitten niet alleen op bedrijventerreinen, maar juist ook op de erven en in de dorpen en steden. Juist die kansen willen we ondersteunen en aanmoedigen. Er komt veel af op het gebied rondom de A7 en de N33, denk bijvoorbeeld aan opgaven op het gebied van energie, klimaat, leefbaarheid, landbouw, natuur, recreatie en toerisme en duurzaamheid. Om de uitdagingen aan te kunnen denken wij dat een aantal basisideeën van belang zijn voor de toekomst van het A7/N33-gebied. Met een goede balans tussen de kwaliteit van het landschap en economische ontwikkeling.

1. De eerste uitdaging gaat over dat we trots zijn op ons landschap en hoe we met alles dat er speelt ervoor kunnen zorgen dat we daar ook trots op kunnen blijven. Volgens ons moet er daarom ruimte zijn voor groen/blauwe structuren (zoals landschap, natuur, beplanting en water).
2. De tweede uitdaging gaat over de leefbaarheid, karakteristiek en herkenbaarheid in de dorpen en kernen; over gemeenschapszin. Het behouden en vergroten van de omgevingskwaliteit en diversiteit van erf, lint, dorp en stad vinden wij dan ook belangrijk.
3. De derde uitdaging is dat er al een hele economie zit in het gebied die ook een transitie door moet maken. Wij vinden het daarom belangrijk dat er ruimte wordt geboden aan bestaande/groeiende bedrijven. Het juiste bedrijf komt op de juiste plek en aanwezige ruimte voor bedrijven wordt optimaal benut. Zo liggen er ook uitdagingen op het gebied van herstructureren van bestaande bedrijventerreinen.
4. De vierde uitdaging speelt op (boven)regionaal niveau. Er liggen kansen voor het gebied voor de vestiging van nieuwe bedrijven. Bedrijven die grote kavels vragen en de economie in de regio kunnen versterken. Wij vinden het belangrijk om die bedrijven te faciliteren.

De A7/N33 regio is een diverse regio met kenmerken als een open landschap, een historische verwevenheid van landbouw en industrie, veel bedrijven in de maak- en procesindustrie, variatie in steden en kleine kernen, goede verbindingen (weg, water en spoor), natuur, water en recreatiemogelijkheden. Daarnaast ligt de regio centraal in de nationale energie infrastructuur. Er zijn kansen voor economische ontwikkeling en er is ook al veel om trots op te zijn en op voort te bouwen.

Een deskundig bureau (*Buck Consultants International*) heeft voor ons een marktanalyse gedaan en acht economische actielijnen voor het gebied beschreven. Voor deze actielijnen is gebruik gemaakt van (data)analyses, beleidsdoelstellingen van gemeenten en provincie, gesprekken met bedrijven en workshops met inwoners, bedrijven en maatschappelijke organisaties. Met deze actielijnen willen we versterken wat er is en zorgvuldig besluiten wat de juiste plek is voor nieuwe ontwikkelingen.

Het gaat om de volgende actielijnen:

1. Combineren van wonen en werken in woonkernen
2. Kringloopbouw als duurzame toekomst
3. Stimuleren van woningbouw
4. Toerisme en leisure (recreatie) als stimulering van de lokale economie

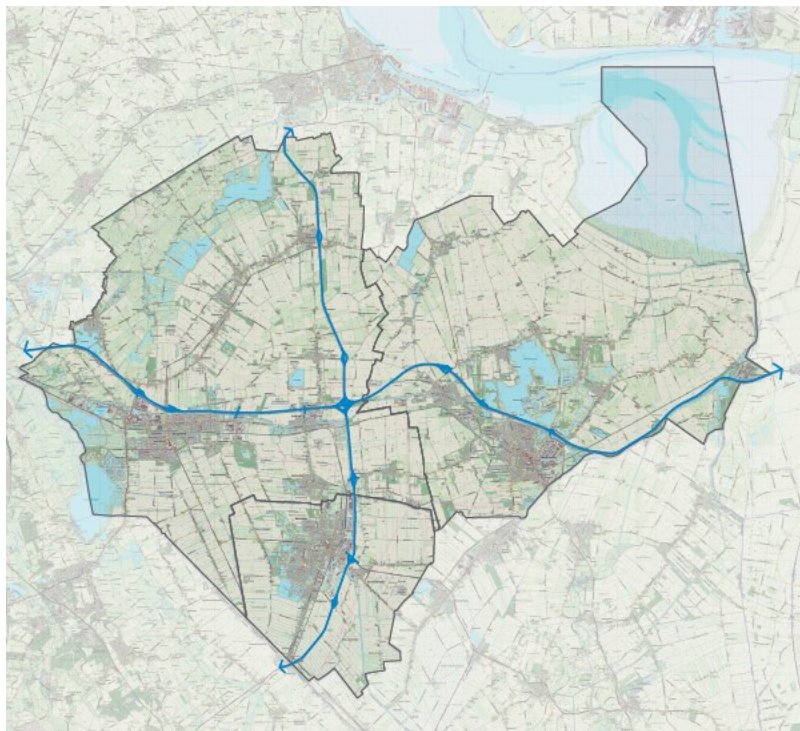
5. Bestaande bedrijventerreinen (gedeeltelijk) opnieuw ontwikkelen
6. De toepassing van duurzame energie in productieprocessen
7. De aanleg van duurzame industriële energiehub's stimuleren
8. Vestiging van nieuwe grootschalige bedrijven

Wij denken dat het gebied zich tussen nu en 2040 op drie manieren verder kan ontwikkelen. Dat hebben we bepaald op basis van de kwaliteiten van het gebied, de basisideeën en de economische actielijnen. De bedoeling is dat ontwikkelingen in het landschap, de leefomgeving en de bedrijfslocaties elkaar - waar mogelijk - versterken. Zodat we maximaal investeren in de leefbaarheid en de vitaliteit van het gebied.

In het kort gaat het om een groenblauwe, rode en paarse strategie die in samenhang moeten worden bekeken.

1. De groenblauwe strategie gaat over het behouden en waar mogelijk versterken van de eigenschappen van het landschap. Denk bijvoorbeeld aan groene ruimtes, plekken waar het landschap kan worden hersteld en/of behouden en dat de (kringloop)landbouw de ruimte krijgt als drager van het open landschap.
2. De rode strategie gaat over ontwikkelingsmogelijkheden voor het combineren van wonen en werken op de erven, in dorpen en steden (rood). Denk aan het gebruiken van vrijkomende agrarische erven als economische broedplaatsen, het veranderen en verbeteren van verouderde bedrijventerreinen (die dicht op de woonwijken liggen) en het verder ontwikkelen van stations- en centrumlocaties.
3. De paarse strategie gaat over het maken van een vijftraps regionaal ruimtelijk beleid voor bedrijventerreinen: 1. bestaande bedrijventerreinen opnieuw inrichten; 2. het versterken en intensiveren van vier industrie-energieknooppunten; 3. benutten van restruimte op bestaande bedrijventerreinen; 4. het ontwikkelen van nieuwe bedrijventerreinen voor bedrijven van 3 tot 10 hectare; 5. een onderzoek starten naar een plek en draagvlak in het gebied voor één of meer nieuwe bedrijven die kavels vragen van meer dan 20 hectare.

Hieronder is een afbeelding toegevoegd uit het perspectief die specifiek gaat over het gebied.



1.1 De A7/N33-regio: grondgebied van de gemeenten Midden-Groningen, Veendam en Oldambt met het knooppunt in het hart*